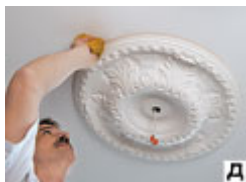


Смена декораций

(монтаж лепнины) Журнал "Идеи вашего дома"

(№ 2 (103) февраль 2007. Материал подготовила: Екатерина Овчинникова)

Не обладая профессиональными навыками и арсеналом инструментов, правильно выполнить монтаж лепных украшений непросто. Это касается и массивных гипсовых изделий, и более легких - из полиуретана и полистирола.



Монтаж потолочной розетки (NMC):
а - в центре украшения вырезают отверстие для кабеля;
б - на края розетки наносят клей;
в - прикладывают розетку к потолку, а затем заполняют клеем зазор по окружности;
г - удаляют излишки клея;
д - протирают край влажной тряпкой; после высыхания клея розетку окрашивают

Навеки в гипсе

Вначале обратимся к ценителям гипсовой лепнины, которые очарованы ее изящным рельефом, глубиной и точностью рисунка. Имейте в виду: монтаж украшений из гипса лучше проводить в новой квартире или же во время перепланировки и ремонта. Обычно к работам такого рода приступают после выравнивания и шпаклевки стен и потолка, но до окончательной отделки помещений. Это позволяет избежать повреждений лепнины и сильного загрязнения других элементов интерьера.

Без особых проблем изделия из гипса можно закрепить на бетонных и оштукатуренных поверхностях, а также гипсокартоне, поскольку он имеет схожую фактуру. А вот на деревянных стенах сделать это сложнее из-за разных коэффициентов линейного расширения гипса и дерева. Если квартира находится в новом панельном доме, дающем усадку, с лепным декором стоит повременить. Для монолитных зданий противопоказаний нет. Участки стен, на которых предполагается расположить тяжелые элементы (карнизы, панно массой более 5 кг), готовят заранее. Например, при возведении межкомнатной перегородки делают более частую обрешетку, а обшивку выполняют из двух слоев гипсокартона.

Легкие изделия из гипса (до 5 кг) хорошо удерживает на поверхности клеящая смесь. Она состоит из клея ПВА, разбавленного водой (1 : 1) с добавлением мягкого гипса (марки Г7, Г10), который разводят до консистенции сметаны. Этой смесью покрывают область прилегания декоративного элемента и прижимают его.



® NMC
Для монтажа полиуретановой лепнины нужны стусло, пила, туба с клеем, губка, абразивная шкурка и шурупы



® "Европласт"



® Skol



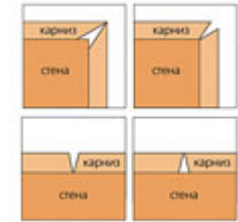
® Skol

Добавление
стекловолокна и смол в
гипсовые элементы
делает их легкими и
прочными

Учтите: правильно закрепленную на поверхности потолка или стены гипсовую лепнину можно удалить, только разрушив ее!

Не поднимая тяжестей

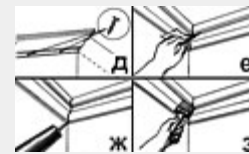
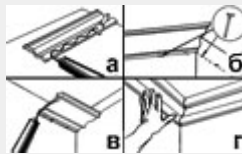
Благодаря небольшому весу полиуретана и полистирола монтировать лепнину из этих материалов намного проще, чем гипсовую. Украшения легко закрепить на выровненных, оштукатуренных и окрашенных стенах и потолке (в том числе из гипсокартона) с помощью специального клея. Каждый производитель предлагает для этих целей свои фирменные составы. Причем одни предназначены для стыковки отдельных элементов (например, карнизов или бордюров) между собой, другие - для их монтажа на плоскость. Дополнительно лепнину можно фиксировать саморезами через заранее просверленные отверстия.



Элементы карнизов,
бордюры, молдинги должны
плотно примыкать друг к
другу

Перед началом работ декоративные элементы выдерживают в помещении не менее 1 сут. За это время они успевают адаптироваться к комнатной температуре и влажности.

В отличие от гипсовой лепнины, установку которой, как правило, осуществляют несколько специалистов, подобные элементы из полиуретана и полистирола может закрепить один человек - лишь бы он был мастером своего дела.



Монтаж декоративного карниза:

а - монтажный клей наносят на боковые поверхности и равномерно распределяют по плоскости карниза;

б - карниз прикладывают к стене и временно закрепляют на нужном уровне с помощью отделочных гвоздей, чтобы не держать его, пока высохнет клей;

в - при стыковке элементов клей наносят на торец;

г - приложив второй элемент, удостоверяются, что карнизы плотно примкнули друг к другу по всей площади стыка, а в месте соединения клей выступил наружу;

д - надежность монтажа повышают, используя крепление саморезами (3-4 шт. на каждые 2 м);

е - после высыхания клея его излишки удаляют острым ножом, места соединений зачищают шлифовальной шкуркой средней зернистости (150-180 мкм);

ж - образовавшиеся щели заполняют клеем;

з - прокрашивают швы, а затем поверхность карниза.